

УДК 338.436

DOI: 10.21209/2227-9245-2022-28-9-93-101

ГОСУДАРСТВЕННОЕ УЧАСТИЕ В РАЗВИТИИ МАЛОГО И СРЕДНЕГО СЕЛЬСКОХОЗЯЙСТВЕННОГО БИЗНЕСА: КЕЙС НОВОСИБИРСКОЙ ОБЛАСТИ

STATE PARTICIPATION IN THE DEVELOPMENT OF SMALL AND MEDIUM AGRICULTURAL BUSINESS: THE CASE OF NOVOSIBIRSK REGION

М. В. Кондратьев, Новосибирский государственный аграрный университет, г. Новосибирск
Kondratevmvnsk@outlook.com

M. Kondratyev, Novosibirsk State Agrarian University, Novosibirsk



Достижение декларируемых государственных задач в сфере развития сельского хозяйства и комплексного развития сельских территорий требует поиска новых подходов, способных на эффективное преобразование национального агропромышленного комплекса в условиях существующих ограничений и барьеров интенсивного развития. Особенно внимательного отношения к себе требует малый и средний сельскохозяйственный бизнес, который остается одной из основ устойчивого развития сельских территорий. При этом именно субъекты малого и среднего предпринимательства в современных реалиях остаются наиболее уязвимыми в части влияния рисков и обстоятельств, формирующих внешнюю среду. *Объект исследования* – малое и среднее предпринимательство. *Предмет исследования* – государственное участие в развитии малого и среднего сельскохозяйственного бизнеса регионов Сибири. *Цель исследования* – научно обосновать результативность государственного участия в развитии малого и среднего сельскохозяйственного бизнеса Новосибирской области в современных социально-экономических условиях в разрезе направлений поддержки и субъектных характеристик. В статье анализируются основные тенденции государственного участия в развитии малого и среднего сельскохозяйственного бизнеса Новосибирской области. На основе анализа финансово-хозяйственной деятельности субъектов малого и среднего сельскохозяйственного предпринимательства и открытых данных реестров субъектов малого и среднего бизнеса – получателей государственной поддержки – показана динамика монетарной поддержки, приведены объемы оказываемой поддержки в разрезе направлений и ведомств. Результаты исследования могут быть применены при разработке альтернативных мер монетарной поддержки сельского хозяйства и в практической деятельности органов исполнительной власти субъектов Российской Федерации

Ключевые слова: монетарная поддержка, сельскохозяйственный бизнес, сельские территории, агропромышленный комплекс, агрохолдинги, малый и средний бизнес, субъекты хозяйствования, государственная поддержка, агропромышленный комплекс, устойчивое развитие

The achievement of the declared state objectives in the sphere of agricultural development and integrated development of rural areas requires the search for new approaches capable of effective transformation of the national agro-industrial complex under the existing constraints and barriers to intensive development. Small and medium agricultural business, which remains one of the foundations of sustainable development of rural areas, requires special attention. At the same time, it is the subjects of small and medium-sized businesses that in modern realities remain the most vulnerable to the influence of risks and circumstances that form the external environment. *The object of the study* is small and medium-sized businesses. *The subject of the study* is state participation in the development of small and medium agricultural business in Siberia. *The aim of the study* is to scientifically substantiate the effectiveness of state participation in the development of small and medium agricultural business in the Novosibirsk region in modern socio-economic conditions in the context of directions of support and subject characteristics. The

author analyzes the main trends of state participation in the development of small and medium agricultural business in the Novosibirsk Oblast. Based on the analysis of financial and economic activities of small and medium agricultural businesses and public data from the registers of small and medium businesses - recipients of state support, the dynamics of monetary support, the volume of support provided in the context of areas and departments are shown. The results of the study can be used in the development of alternative measures of monetary support to agriculture and in the practical activities of the executive authorities of the subjects of the Russian Federation.

Key words: *basic farm income, monetary support, agricultural business, rural areas, agribusiness, agroholdings, small and medium businesses, business entities, state support, agro-industrial complex, sustainable development*

Введение. Основой локальных социально-экономических систем является малое и среднее предпринимательство. Особенно актуален этот тезис для сельских территорий, где ликвидация таких субъектов становится фатальной для нормальной жизнедеятельности резидентов поселения [1–12]. Ключевой сферой предпринимательства на селе, хоть и со значительной динамикой сокращения численности хозяйствующих субъектов и объемов производства, остается сельское хозяйство, в том числе производство органической продукции [14; 15]. При этом увеличение доли крупных вертикально-интегрированных формирований, перераспределение объемов государственной поддержки в их пользу во многом является сдерживающим и даже негативным фактором для развития малого и среднего сельскохозяйственного бизнеса¹. Государство продолжает оставаться фундаментальным актором поддержки и развития агропромышленного комплекса. Известны оценки, в которых 75 % от общего объема прибыли агропромышленного комплекса относится к сформированному объему при государственном участии.

Однако дифференциация направлений и объектного фокуса монетарной и административной поддержки в России приводит к формированию «перекоса», отрицательно сказывающегося на эффективности финансово-хозяйственной деятельности малых и средних предпринимателей. Имеющиеся меры поддержки, которые направлены на предприятия такого типа, не имеют широкой популярности среди предпринимателей, различные финансовые льготные режимы остаются невостребованными по причине отсутствия возможности получения значимой для фермеров прибыли, часто вынуждая к переводу бизнеса

в серую зону [5; 8]. Дополнительно, в качестве барьеров, в проанализированных нами публикациях предприниматели отмечают малые производственные масштабы, что приводит к отсутствию прямого доступа к потребителю, жесткие стандарты производства, нехватка квалифицированных кадров, институциональные ограничения, в том числе связанные с внедрением различных вариантов цифровых систем маркировок, прослеживаемости и т. д. [7]. При этом говорить об отсутствии потенциала для развития малого и среднего сельскохозяйственного бизнеса нельзя. В ряде ведущих аграрных держав мира именно малые и средние фермеры остаются основой агропромышленного комплекса, а крупнейшие мировые производители молочной продукции Valio (Финляндия), Fonterra (Новая Зеландия), DFA (США) по своей сути являются сложноорганизованными кооперативными объединениями субъектов малого и среднего бизнеса с четко разработанными механизмами взаимодействия.

В России, по состоянию на 2020 г. (последние доступные данные), видимыми для государственного статистического учета остаются 34 447 микропредприятий, 4612 малых и 606 средних предприятий, которые ведут свою деятельность в сфере сельского, лесного и рыбного хозяйства [12]. Наметившиеся в ряде регионов России тенденции сокращения численности таких субъектов наталкивают на поиск новых решений по поддержке малого и среднего сельскохозяйственного бизнеса. Данная статья включает результаты исследования по составлению аналитической панели государственного участия в развитии малого и среднего сельскохозяйственного бизнеса, оценки потенциала его востребованности на

¹ Кондратьев М. В. Роль и место вертикально-интегрированных структур в развитии сельских территорий Новосибирской области // АПК: экономика, управление. – 2022. – № 7. – С. 96–103.

примере субъектов малого и среднего сельскохозяйственного бизнеса сибирских регионов и возможности интеграции в агропромышленный комплекс новых вариантов монетарной поддержки.

Объект исследования – малое и среднее предпринимательство.

Предмет исследования – государственное участие в развитии малого и среднего сельскохозяйственного бизнеса регионов Сибири.

Цель исследования – научно обосновать результативность государственного участия в развитии малого и среднего сельскохозяйственного бизнеса Новосибирской области в современных социально-экономических условиях в разрезе направлений поддержки и субъектов их характеристик.

Информационной базой исследования являются открытые наборы данных, предоставляемые Федеральной налоговой службой, иными органами власти и ведомствами, а также данные финансовой и бухгалтерской отчетности субъектов малого и среднего сельскохозяйственного предпринимательства, ведущих свою деятельность в Новосибирской области. Для анализа финансово-хозяйственной деятельности субъектов малого и среднего сельскохозяйственного предпринимательства Новосибирской области и подтверждения актуальности монетарной поддержки проанализирована отчетность 205 сельхозтоваропроизводителей – субъектов малого и среднего предпринимательства. Критерием отнесения к объекту анализа является нахождение сельхозтоваропроизводителя в Едином реестре

субъектов малого и среднего предпринимательства, государственная регистрация юридического лица в одном из муниципальных районов Новосибирской области, нахождение в реестре сельскохозяйственных предприятий Новосибирской области. Из анализа исключались индивидуальные предприниматели и микропредприятия. В качестве *методов* применялась совокупность методов эконометрического анализа, контент-анализ, сопоставительный анализ.

Результаты исследования. В национальной правовой практике под сельхозтоваропроизводителем принято понимать организацию либо индивидуального предпринимателя, осуществляющего производство сельскохозяйственной продукции, в том числе органической продукции, сельскохозяйственной продукции и продовольствия с улучшенными характеристиками, ее первичную и последующую переработку и реализацию этой продукции при условии, что в доходе сельскохозяйственных товаропроизводителей от реализации товаров (работ, услуг) доля дохода от реализации этой продукции составляет не менее чем 70 % за календарный год. В рамках нашего исследования мы придерживаемся этой формулировки как критерия отнесения отдельных хозяйствующих субъектов к объекту анализа. По состоянию на 2022 г., в Новосибирской области осуществляют деятельность 373 сельскохозяйственных предприятий, из которых 205 (54,96 %) относятся к субъектам малого и среднего предпринимательства. Распределение таких субъектов по районам региона приведено в таблице.

Распределение сельскохозяйственных предприятий Новосибирской области по муниципальным районам / Distribution of agricultural enterprises in the Novosibirsk Region by municipal district

Муниципальный район / Municipal district	Количество сельскохозяйственных предприятий / Number of agricultural enterprises	Количество сельскохозяйственных предприятий – субъектов малого и среднего бизнеса / Number of small and medium-sized agricultural enterprises
Баганский район	11	8
Барабинский район	12	10
Болотнинский район	7	3
Венгеровский район	16	14
Доволенский район	4	4
Здвинский район	11	8
Искитимский район	19	3
Карасукский район	16	13
Каргатский район	5	2
Колыванский район	12	4
Коченевский район	14	7

Окончание таблицы

Муниципальный район / Municipal district	Количество сельскохозяйственных предприятий / Number of agricultural enterprises	Количество сельскохозяйственных предприятий – субъектов малого и среднего бизнеса / Number of small and medium-sized agricultural enterprises
Кочковский район	11	5
Краснозерский район	13	11
Куйбышевский район	17	8
Купинский район	14	13
Кыштовский район	5	2
Маслянинский район	3	1
Мошковский район	11	3
Новосибирский район	38	11
Ордынский район	21	8
Северный район	5	1
Сузунский район	12	8
Татарский район	15	12
Тогучинский район	25	10
Убинский район	6	4
Усть-Таркский район	10	10
Чановский район	12	6
Черепановский район	13	10
Чистоозерный район	11	8
Чулымский район	4	2
Итого	373	205

Несмотря на отдельные успехи и устойчивое развитие крупных вертикально-интегрированных формирований, агропромышленный комплекс Новосибирской области переживает сложные времена. Специфика сезонного бизнеса, не всегда однозначная отраслевая регуляторная политика, в том числе на региональном уровне, сложности в привлечении заемного финансирования, особенно значимые для малых и средних предприятий, приводят к возникновению ситуации, в которой сельскохозяйственный бизнес развивается в проблемном ключе, что кумулятивным эффектом сказывается на территориях присутствия. «Стейкхолдером» как позитивных, так и негативных социальных и экономических эффектов развития аграрного предпринимательства является сельское население. Чаще всего, если мы говорим о сельских территориях, не относящихся к передовым аграрным регионам России, таким эффектом является снижение уровня заработной платы (как следствие качества жизни), сжатие поселений и соответствующие сворачивания объектов социальной инфраструктуры (отделений связи, дошкольных учреждений, школ, а иногда и продуктовых магазинов). Очевиден и кадровый «голод», во многом определяемый тем, что места потенциального проживания специалистов сельского хозяйства не отвечают ожиданиям молодых

выпускников аграрных учебных заведений, а социальную корпоративную политику проводят одно-два предприятия в регионе.

Но определяющее влияние оказывает уровень заработной платы как основной источник дохода на сельских территориях. По состоянию на сентябрь 2022 г., в Новосибирской области открыто 2135 вакансий в сельскохозяйственных предприятиях региона, на 1857 (87 %) вакансиях предложенный работодателем размер заработной платы не превышает 35 000 р. При этом, по данным Федеральной службы государственной статистики, в Новосибирской области средний размер заработной платы (январь-май 2022 г.) составляет 48 717 р. По этому показателю регион занимает 7-е место в Сибирском федеральном округе. По оценкам системы HeadHunter Индекс, предлагаемая заработная плата на рабочих профессиях в Новосибирской области составляет 51712 р., на производстве – 55010 р. По оценкам системы оперативной экономической статистики «СберИндекс», в отраслевом отношении номинальный фонд оплаты труда в сельском хозяйстве является одним из самых низких в России (рис. 1). В качестве фонда оплаты труда учитываются суммы, выплаченные в период с 16-го числа месяца по 15-е число следующего месяца.

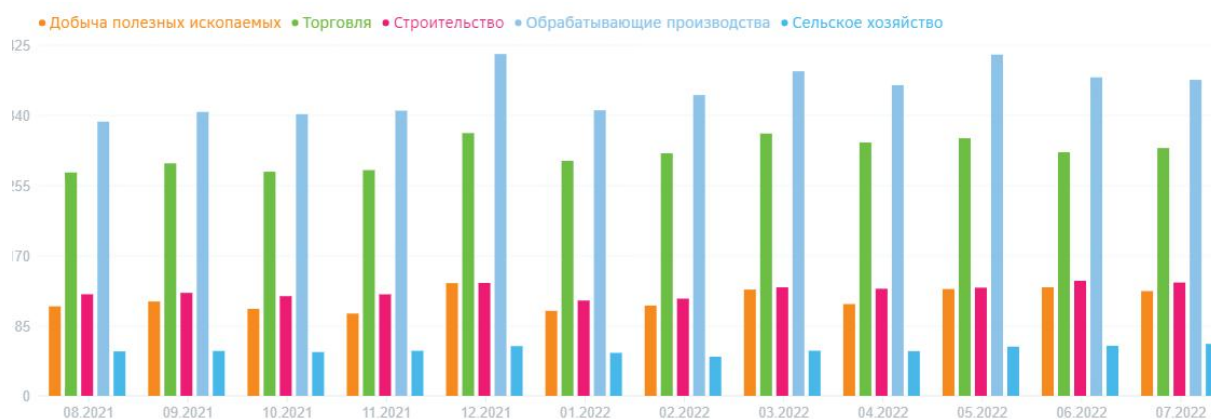


Рис. 1. Динамика изменения номинального фонда оплаты труда по ключевым отраслям экономики, млрд р. / Fig. 1. Evolution of nominal payroll by key sectors of the economy, billion roubles

Уровень медианной заработной платы в сельском хозяйстве в июле 2022 г. составил 36 926 р., что в процентном отношении на 11,25 % меньше медианной заработной платы по всем отраслям. Относительно малых и средних сельскохозяйственных предприятий, уровень доходности сотрудников не отличается высокими значениями. Здесь зачастую имеют место различные варианты занижения уровня выплачиваемой заработной платы с целью сокращения налоговой нагрузки и объема обязательных отчислений во внебюджетные фонды, а также специфические трудовые отношения, часто подменяемые договорами с самозанятыми и договоры гражданско-правового характера, значительно упрощающими взаимоотношения с персоналом.

Согласно находящимся в открытом доступе сведениям ведомственной статистики Министерства сельского хозяйства Новосибирской области, в 2021 г. в малых сельскохозяйственных предприятиях региона лишь 16 % от общего числа занятых получали заработную плату выше уровня минимального размера оплаты труда, в 362 отчитывающихся фермерских хозяйствах средняя заработная плата составляет 11 832 р. Средняя заработная плата по всем хозяйствам составила 33 000 р., в 58 предприятиях заработная плата выше среднеобластной.

Ряд предпринимателей предпочитают работать в «серой зоне», что позволяет снимать с себя регуляторные ограничения и барьеры, а также быть невидимыми для различных цифровых новаций, слабо воспринимаемых в консервативной аграрной сфере. При этом ря-

довые сотрудники таких сельхозтоваропроизводителей зачастую остаются без возможности улучшить жилищные условия, без нормальных социальных гарантий, а также гарантированного стабильного дохода, не говоря о том, что большинство рабочего персонала привлекается в сезонном режиме с различными ухищрениями по объему рабочих часов и уровню дохода. Часто причиной такого ведения предпринимательства называют недостаточно эффективное участие государства в поддержке такой деятельности и слабая заинтересованность в поддержке малых и средних игроков на рынке сельскохозяйственной продукции. Тем актуальнее является анализ государственного участия в развитии малых и средних форм хозяйствования на селе.

Государственная поддержка малого и среднего сельскохозяйственного бизнеса в Новосибирской области реализуется по ряду направлений: финансовая, информационная, образовательная, консультационная, имущественная, инновационная. Наиболее распространенной формой является финансовая поддержка, которая выражается в предоставлении гарантий и поручительств, инвестиций в капитал, финансирования на возвратной основе, субсидий и грантов, а также лизинг.

С 2019 по 2022 гг. финансовая поддержка малому и среднему сельскохозяйственному бизнесу в Новосибирской области оказывалась 645 раз. Чаще всего поддержку получают малые сельскохозяйственные предприятия. Распределение финансовой поддержки по типам приведено на рис. 2. Отметим, что наиболее востребованным типом финансовой

поддержки среди фермеров Новосибирской области остается предоставление субсидий и грантов, т. е. денежных средств на безвозвратной основе.

В 2019–2021 гг. сельхозтоваропроизводители из числа субъектов малого и среднего бизнеса привлекли 512 субсидий и грантов, в свою очередь финансирование на возвратной основе привлекалось лишь 49 раз. Гарантии и поручительства со стороны государства привлекались 16 раз. Динамика реализации фактов поддержки в разрезе типов финансирования в 2019–2021 гг. приведена на рис. 2.

Сокращение реализации фактов поддержки в 2021 г. и, соответственно, резкий рост численности фактов поддержки в 2020 г. связаны с началом и отсутствием пролонгации действия выравнивающих мер регионального и федерального уровней, направленных на предотвращение негативного влияния распространения коронавирусной инфекции на территории Новосибирской области. Объем поддержки в 2019–2020 гг. составил 3 439 028 997,05 р. В годичном разрезе пик объема финансирования также пришелся на 2020 г. с резким сокращением в дальнейшем.

Основным субъектом финансовой поддержки в регионе является Министерство сельского хозяйства Новосибирской области. Помимо этого поддержку оказывают органы федеральной власти в лице Министерства экономического развития Российской Феде-

рации. Дополнительно в поддержке сельскохозяйственного бизнеса принимают участие региональные фонды поддержки, а также администрации муниципальных районов. Распределение по типам субъектов – организаций, предоставлявших поддержку сельскохозяйственному малому и среднему бизнесу в Новосибирской области в 2019–2021 гг. приведено на рис. 3.

В 2021 г., исходя из проанализированных данных, произошло резкое сокращение поддержки сельскохозяйственного малого и среднего бизнеса со стороны государства, особенно явное сокращение продемонстрировали субъекты – органы исполнительной власти Новосибирской области. Сократилось количество фактов поддержки и со стороны региональных институтов развития и федерального центра. Фактически здесь мы можем говорить по большей части о ситуативном характере государственного участия в развитии малого и среднего сельскохозяйственного бизнеса, чем о его свойствах долгосрочности и поступательности. Косвенно об этом может свидетельствовать отсутствие в портфеле таких мер поддержки субъектов малого и среднего бизнеса, как лизинг и инвестиции в капитал, что подразумевает средне- и долгосрочное взаимодействие с предпринимателями – получателями поддержки.

Обратимся к другим видам поддержки субъектов малого и среднего бизнеса, реа-

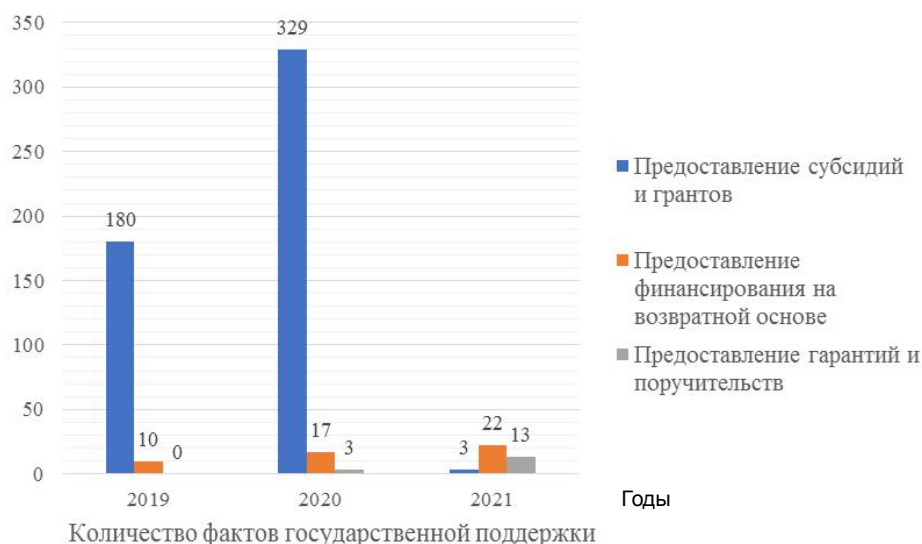


Рис. 2. Динамика реализации фактов поддержки сельскохозяйственного малого и среднего бизнеса Новосибирской области в разрезе типов финансирования в 2019–2021 гг., ед. /
Fig. 2. Evolution of agricultural SME support in the Novosibirsk Region by type of financing in 2019–2021, units

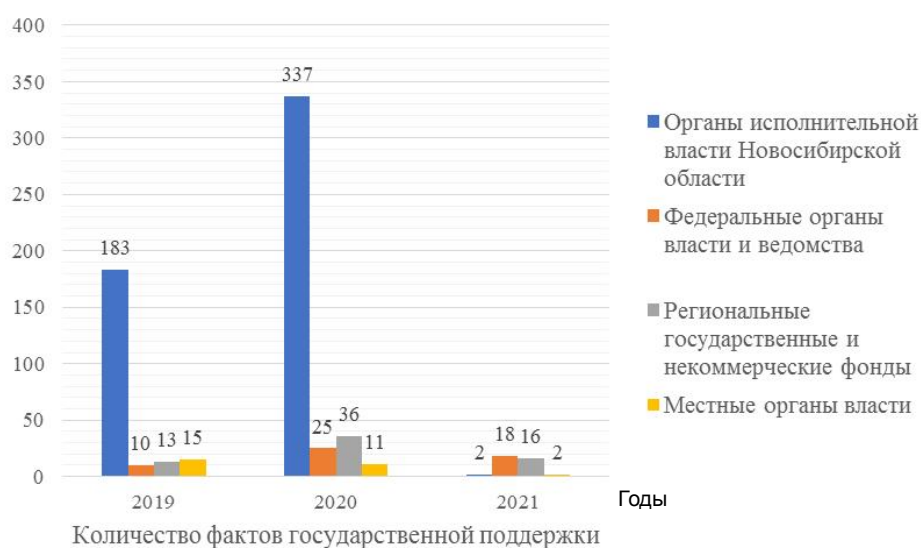


Рис. 3. Распределение субъектов-организаций, предоставлявших поддержку сельскохозяйственному малому и среднему бизнесу в Новосибирской области / Fig. 3. Distribution of entities providing support to small and medium-sized agricultural businesses in the Novosibirsk region

лизированным в Новосибирской области относительно сельхозтоваропроизводителей. В едином реестре отсутствуют данные хотя бы об одном факте инновационной поддержки, подразумевающей содействие в выполнении научно-исследовательских и опытно-конструкторских работ. Не оказывается информационная поддержка, а фактов образовательной поддержки малых и средних предприятий за 2019–2021 гг. набралось чуть больше 20. Гораздо более активно осуществляются меры консультационной поддержки, которую реализуют аффилированные с органами исполнительной власти региональные фонды и институты поддержки предпринимательства.

В 2019–2021 гг. фермеры региона получили 75 консультаций, большая часть которых касалась правовых вопросов (10 консультаций) и вопросов предоставления государственной поддержки (18 консультаций). За последние три года в Новосибирской области единожды реализована мера имущественной поддержки, в рамках которой местная администрация одного из сельских советов Барабинского района передала недвижимое имущество в аренду сельхозтоваропроизводителю. Таким образом, подтверждается наблюдение о том, что институциональные меры поддержки, оказывающее качественное долгосрочное влияние на становление и развитие субъекта предпринимательства, в регионе фактически не реализуются, а

основной интерес и мотивацию деятельности в правовом поле для предпринимателей продолжают сохранять безвозвратные формы монетарной поддержки.

Заключение. Малый и средний сельскохозяйственный бизнес продолжает играть важную роль в агропромышленном комплексе Новосибирской области. Более 50 % общей численности экономически активных сельхозтоваропроизводителей составляют именно предприятия этого типа. В то же время экономическое самочувствие субъектов малого и среднего сельскохозяйственного предпринимательства в регионе принимает тревожные тенденции, определяемые наличием целого ряда внешних и внутренних вызовов, определяющих неоднозначную конъюнктуру рынка аграрной продукции. Перечисленное определяет актуальность государственного участия в развитии хозяйствования на селе.

Проанализированные данные показали высокую востребованность монетарной безвозвратной поддержки в виде субсидий и грантов, по-прежнему именно предоставление беспроцентных средств из бюджета в обмен на отчетную документацию продолжает оставаться наиболее популярным механизмом взаимодействия фермера и государства. Дополнительно вызывает опасения отсутствие широкой распространенности типов и мер поддержки, имеющих потенциальные долгосроч-

ные эффекты для сельхозтоваропроизводителей. В регионе фактически не реализуется инновационная поддержка, а также имущественная и информационная поддержка малого и среднего сельскохозяйственного бизнеса, незначительную распространённость имеет образовательная поддержка. Полученные

выводы, на наш взгляд, оставляют почву для раздумий в планировании стратегических документов по поддержке устойчивого развития сельских территорий и предпринимательства на селе, органического сельского хозяйства, иных прорывных идей по преобразованию аграрного сектора.

Список литературы

1. Анохина А. А., Чистякова М. К. Финансовая поддержка российских сельхозтоваропроизводителей в условиях неопределённости // Вестник аграрной науки. 2018. № 6. С. 77–82.
2. Бархатов В. И., Бенц Д. С. О развитии малого и среднего бизнеса сельских территорий // Вестник Челябинского государственного университета. 2022. № 6. С. 224–234.
3. Богосорьянская Л. В., Гапонова А. Ю. Роль государственной поддержки в развитии экономики села // Теоретические и прикладные проблемы агропромышленного комплекса. 2019. № 4. С. 77–80.
4. Бурда С. А., Бурда А. Г. Рейтинговая оценка малых аграрных предприятий и привлекательности для них подклассов экономической деятельности в сельском хозяйстве // Труды Кубанского государственного аграрного университета. 2022. № 94. С. 17–22.
5. Гатаулина Е. А., Потапова А. А., Терновский Д. С. Идентификация и характеристика субъектов малого и среднего предпринимательства на сельских территориях России // Известия Тимирязевской сельскохозяйственной академии. 2022. № 2. С. 117–130.
6. Ермоленко О. М. Совершенствование инструментов финансовой поддержки малых форм бизнеса в сельском хозяйстве // Вестник Академии знаний. 2018. № 26. С. 140–144.
7. Кравченко Н. А., Самусенко С. А., Зимнякова Т. С., Дробышев И. А. Быть ли органическому сельскому хозяйству в России: взгляд участников отрасли // ЭКО. 2022. № 8. С. 89–105.
8. Николаева Е. В., Сердюкова М. Н. Анализ эффективности государственных программ поддержки малых форм организации сельскохозяйственного производства и сельскохозяйственной кооперации // Вестник Челябинского государственного университета. 2018. № 8. С. 114–124.
9. Петрова Л. М. Сущностное содержание функционирования малого и среднего бизнеса в АПК // Вестник Мичуринского государственного аграрного университета. 2021. № 2. С. 170–179.
10. Рубаева О. Д., Качурина Е. П. Формирование и развитие механизма предоставления государственной поддержки малому и среднему бизнесу в сельском хозяйстве: Россия и зарубежный опыт // Экономика и предпринимательство. 2018. № 12. С. 735–739.
11. Рудой Е. В., Петухова М. С., Кондратьев М. В., Рюмкин С. В. «Новые деревни»: к вопросу об устойчивом развитии сельских поселений в шестом технологическом укладе // ЭКО. 2022. № 7. С. 169–184.
12. Сельское хозяйство Новосибирской области в 2021 году. Статистический сборник. URL: <https://rosstat.gov.ru/folder/210/document/13226> (дата обращения: 21.10.2022). Текст: электронный.
13. Солопов В. А., Никитин А. В., Азжеурова М. В., Козаев И. С. Государственная поддержка развития регионального агропромышленного комплекса // Вестник Мичуринского государственного аграрного университета. 2022. № 3. С. 117–124.
14. Харитонов Н. М. Проблемы и перспективы социально-экономического развития сельских территорий: региональный аспект. М.: Издание Государственной Думы, 2021. 320 с.
15. Шпилькина Т. А. Сферы и основные проблемы развития стартапов и субъектов МСП в регионах России // Учёные записки Российской Академии предпринимательства. 2021. Т. 20, № 3. С. 139–149.

References

1. Anokhina A. A., Chistyakova M. K. *Vestnik agrarnoy nauki* (Bulletin of the Agrarian Science), 2018, no. 6, pp. 77–82.
2. Barkhatov V. I., Bents D. S. *Vestnik Chelyabinskogo gosudarstvennogo universiteta* (Bulletin of the Chelyabinsk State University), 2022, no. 6, pp. 224–234.
3. Bogosoryanskaya L. V., Gaponova A. Yu. *Teoreticheskie i prikladnye problemy agropromyshlennogo kompleksa* (Theoretical and applied problems of the agro-industrial complex), 2019, no. 4, pp. 77–80.
4. Burda S. A., Burda A. G. *Trudy Kubanskogo gosudarstvennogo agrarnogo universiteta* (Proceedings of the Kuban State Agrarian University), 2022, no. 94, pp. 17–22.

5. Gataulina. E. A., Potapova A. A., Ternovsky D. S. *Izvestiya Timiryazevskoy selskohozyaystvennoy akademii* (News of the Timiryazev Agricultural Academy), 2022, no. 2, pp. 117–130.
6. Ermolenko O. M. *Vestnik Akademii znaniy* (Bulletin of the Academy of Knowledge), 2018, no. 26, pp. 140–144.
7. Kravchenko N. A., Samusenko S. A., Zimnyakova T. S., Drobyshev I. A. *EKO (ECO)*, 2022, no. 8, pp. 89–105.
8. Nikolaeva E. V., Serdyukova M. N. *Vestnik Chelyabinskogo gosudarstvennogo universiteta* (Bulletin of the Chelyabinsk State University), 2018, no. 8, pp. 114–124.
9. Petrova L. M. *Vestnik Michurinskogo gosudarstvennogo agrarnogo universiteta* (Bulletin of the Michurinsk State Agrarian University), 2021, no. 2, pp. 170–179.
10. Rubaeva O. D., Kachurina E. P. *Ekonomika i predprinimatelstvo* (Economics and entrepreneurship), 2018, no. 12, pp. 735–739.
11. Rudoy E. V., Petukhova M. S., Kondratiev M. V., Ryumkin S. V. *EKO (ECO)*, 2022, no. 7, pp. 169–184.
12. *Selskoe hozyaystvo Novosibirskoy oblasti v 2021 godu. Statisticheskiy sbornik*. Available at: <https://rossstat.gov.ru/folder/210/document/13226> (date of access: 21.10.2022). Text: electronic.
13. Sopolov V. A., Nikitin A. V., Azzheurova M. V., Kozaev I. S. *Vestnik Michurinskogo gosudarstvennogo agrarnogo universiteta* (Bulletin of the Michurinsk State Agrarian University), 2022, no. 3, pp. 117–124.
14. Kharitonov N. M. *Problemy i perspektivy sotsialno-ekonomicheskogo razvitiya selskih territoriy: regionalnyy aspekt* (Problems and prospects of socio-economic development of rural areas: regional aspect). Moscow: Izdanie Gosudarstvennoy Dumy, 2021. 320 p.
15. Shpilkina T. A. *Uchenye zapiski Rossiyskoy Akademii predprinimatelstva* (Scientific Notes of the Russian Academy of Entrepreneurship), 2021, vol. 20, no. 3, pp. 139–149.

Благодарности

Работа выполнена при финансовой поддержке Гранта Президента Российской Федерации для государственной поддержки ведущих научных школ НШ-1129.2022.2

Информация об авторе

Information about the author

Кондратьев Михаил Викторович, аспирант, Институт экономики и организации промышленного производства Сибирского отделения РАН, Новосибирский государственный аграрный университет, г. Новосибирск, Россия. Область научных интересов: региональная экономика, развитие сельского хозяйства, устойчивое развитие сельских территорий
Kondratevmvnsk@outlook.com

Mikhail Kondratyev, postgraduate, Institute of Economics and Industrial Production Organization, Siberian Branch of the Russian Academy of Sciences, Novosibirsk State Agrarian University, Novosibirsk, Russia. Research interests: regional economics, agricultural development, sustainable development of rural areas

Для цитирования

Кондратьев М. В. Государственное участие в развитии малого и среднего сельскохозяйственного бизнеса: кейс Новосибирской области // Вестник Забайкальского государственного университета. 2022. Т. 28, № 9. С. 93–101. DOI: 10.21209/2227-9245-2022-28-9-93-101.

Kondratyev M. State participation in the development of small and medium agricultural business: the case of Novosibirsk region // Transbaikalian State University Journal, 2022, vol. 28, no. 9. pp. 93–101. DOI: 10.21209/2227-9245-2022-28-9-93-101.

Статья поступила в редакцию: 07.10.2022 г.

Статья принята к публикации: 07.11.2022 г.